

Mettre à jour votre navigateur pour accéder au catalogue Sudoc en version Unicode

1. Configuration de Windows

1.1. Vérifiez si votre poste a une police Unicode installée

| | |
|----|--|
| 1. | Cliquez sur Démarrer , puis Exécuter . |
| 2. | Tapez <code>%windir%\fonts</code> , puis cliquez sur OK . |
| 3. | Vérifiez alors si une des polices de caractères de la liste ci-dessous est présente dans votre répertoire de polices. |
| 4. | Si vous ne trouvez pas une de ces polices, allez à la section 1.3 . Sinon, notez le nom de la police, vous en aurez besoin pour mettre à jour votre navigateur. |

1.2. Polices de caractères

| | |
|----------------------|---|
| Type | Arial Unicode MS |
| Fichier | ARIALUNI.TTF |
| Disponibilité | Fourni avec Microsoft Office 2000, FrontPage 2000, Office XP and Publisher 2002 (n'est pas installé par défaut) |

| | |
|----------------------|---|
| Type | Bitstream CyberBit |
| Fichier | Cyberbit.ttf |
| Disponibilité | Déchargement gratuit à l'adresse suivante : ftp://ftp.netscape.com/pub/communicator/extras/fonts/windows/ . |

| | |
|----------------------|--|
| Type | Code2000 |
| Fichier | Code2000.ttf |
| Disponibilité | Déchargement à l'adresse suivante : http://home.att.net/~jameskass/ (\$5). |

| | |
|----------------------|--|
| Type | Everson Mono Unicode |
| Fichier | evermono.ttf - version Macromedia Fontographer 4.1.3 2003-02-13 |
| Disponibilité | 25.00 € pour une utilisation maximum de 3 CPUs. Plus d'information et téléchargement à l'adresse suivante : Everson Typography: Everson Mono . |

1.3. Télécharger un fichier police de caractères pour Unicode

| | |
|----|---|
| 1. | Dans la liste ci-dessus, cliquez sur le lien dans la colonne Disponibilité pour obtenir la police que vous souhaitez installer sur votre poste. |
| 2. | Lisez les instructions sur le site, et cliquez sur le bouton déchargement (download). Votre navigateur vous demandera si vous souhaitez ouvrir ou sauvegarder le fichier. Cliquez sur le bouton sauvegarder . |
| 3. | Sur l'écran suivant, vous devrez choisir l'emplacement pour stocker le fichier sur votre poste. Après avoir effectué ce choix, n'oubliez pas de noter cet emplacement, vous en aurez besoin pour compléter l'installation. Cliquez sur le bouton sauvegarder . |
| 4. | Si le fichier est "zippé", vous devrez le "dézipper" préalablement. Allez dans le répertoire où est installé le fichier, puis effectuez un double-clic, installez le fichier dans le même répertoire. |

1.4. Installer une police de caractères

| | |
|----|--|
| 1. | Cliquez sur Démarrer , puis sur Exécuter . |
| 2. | Taper %windir%\fonts , et cliquez OK . |
| 3. | Dans le menu Fichier , cliquez sur Installer une nouvelle police... |
| 4. | Dans la boîte Lecteur , sélectionnez le lecteur où se trouve votre police. Si vous installez le fichier à partir d'un CD-ROM ou d'une disquette, choisissez le lecteur adéquat. (Généralement un CD-ROM est en D:, une disquette en A:). Double-cliquez sur le lecteur qui contient la police. |
| 5. | Sélectionnez le répertoire qui contient la police à installer dans la boîte Dossiers à gauche de l'écran. Cliquez sur la police désirée. Pour sélectionner plus d'une police dans la même opération, appuyez sur la touche CTRL et cliquez sur chaque police en même temps. |
| 6. | Cochez la case Copier les polices dans le dossier des polices . |
| 7. | Cliquez OK . |

1.5. Informations complémentaires

Le lien suivant [Alan Wood's Unicode Resources](#) (site en anglais) contient de précieuses informations concernant Unicode et les polices de caractères.

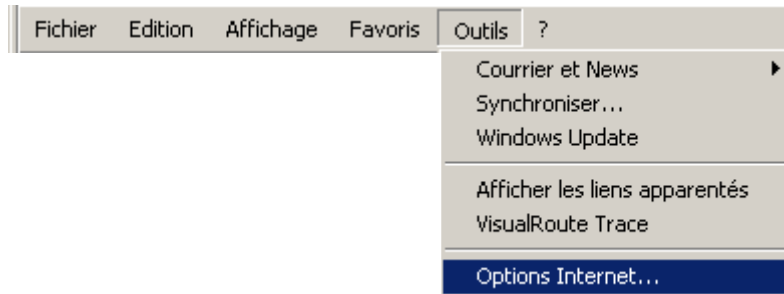
Pour mettre à jour votre navigateur sur des systèmes différents: <http://www.alanwood.net/unicode/browsers.html>

David McCreedy's [Gallery of Unicode Fonts](#) contient un ensemble d'exemples vous permettant de tester la conformité de votre police à Unicode.

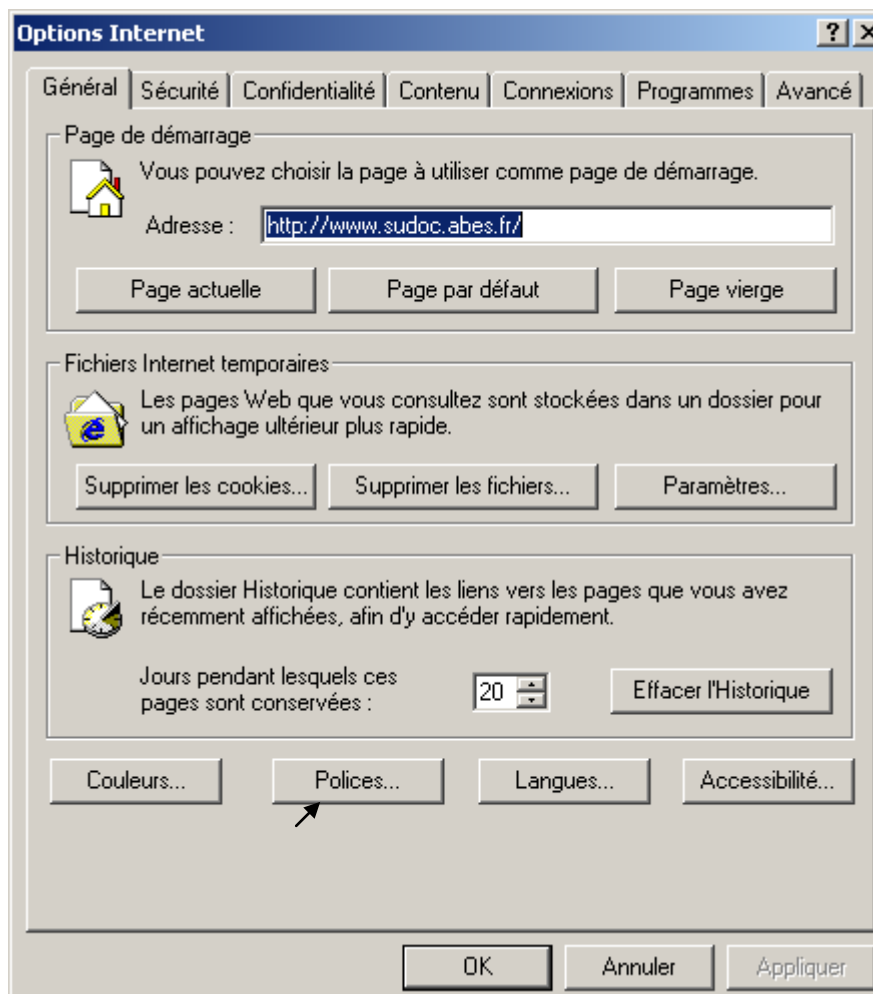
Un article "pas à pas" sur <http://support.microsoft.com/kb/314960/> décrit comment ajouter et supprimer des polices de caractères pour les environnements Microsoft Windows.

2. Internet Explorer 5, 5.5 et 6.0

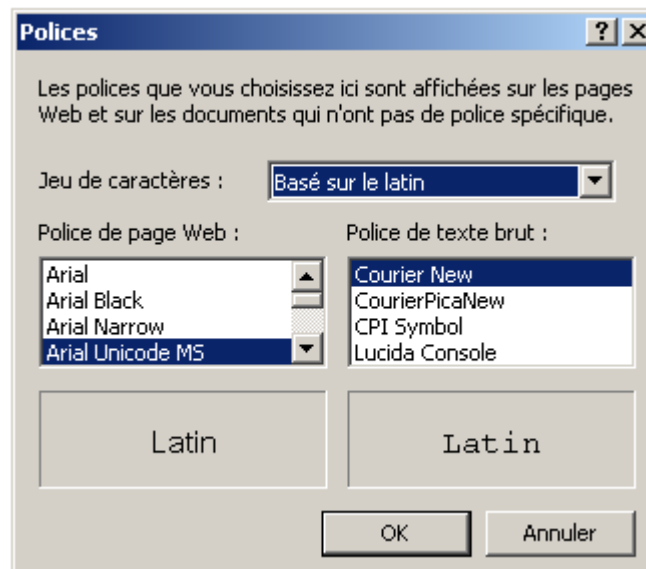
1. Sélectionnez le menu **Options Internet...** dans le menu **Outils**.



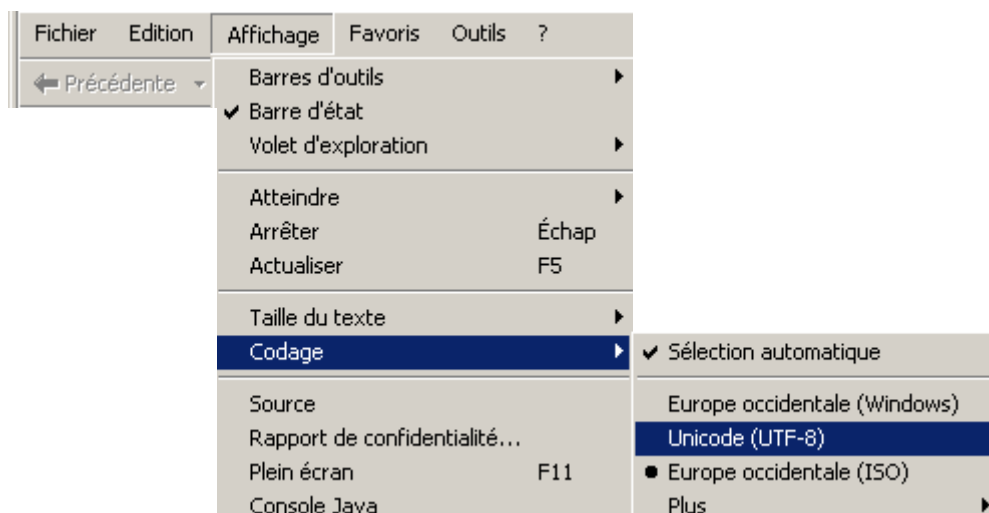
2. Sélectionnez l'onglet **Général** dans la boîte de dialogue, et cliquez sur le bouton **Polices...**



3. Dans la boîte **jeu de caractères**, sélectionnez **Basé sur le latin**.

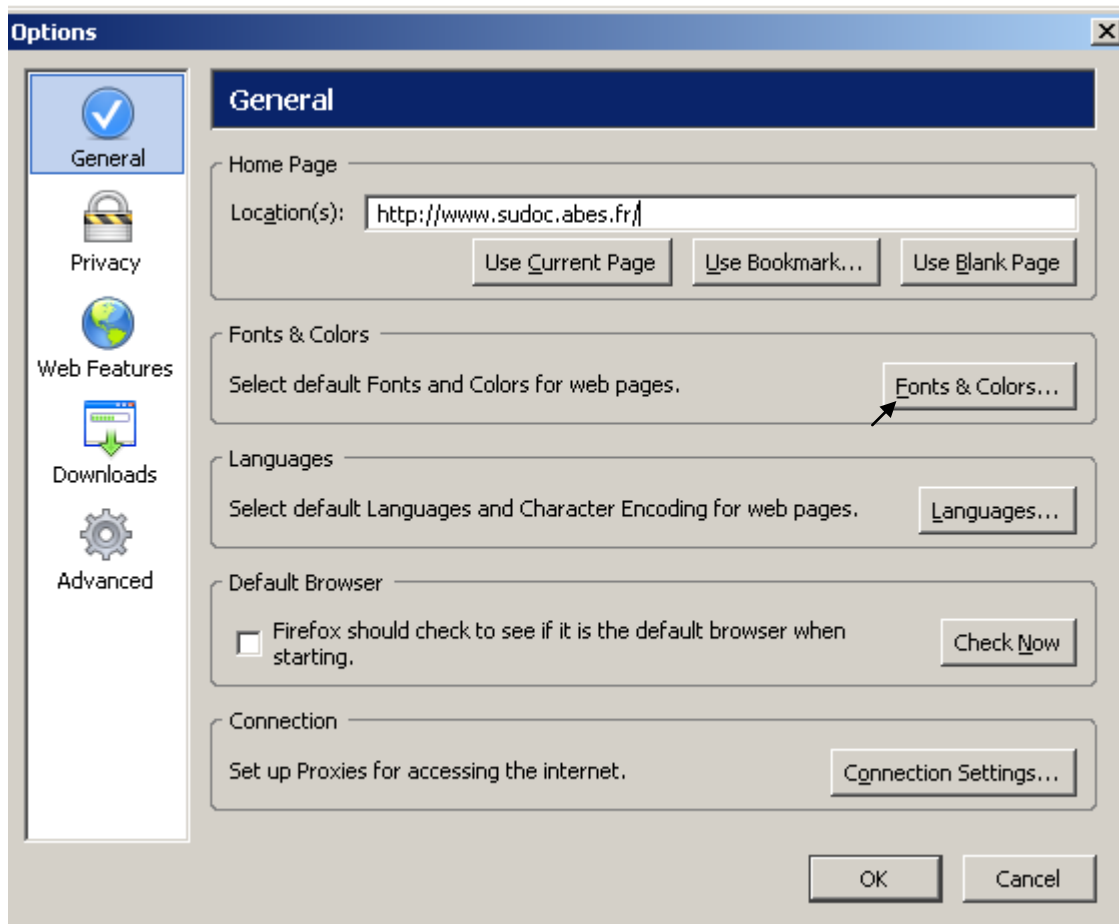


4. Choisissez la police de caractère installée sur votre poste dans la boîte **Police de page Web**.
5. Cliquez **OK**.
6. Dans le menu **Affichage** choisissez l'option **Codage**, puis sélectionnez l'option **Unicode(UTF-8)** dans le sous-menu.

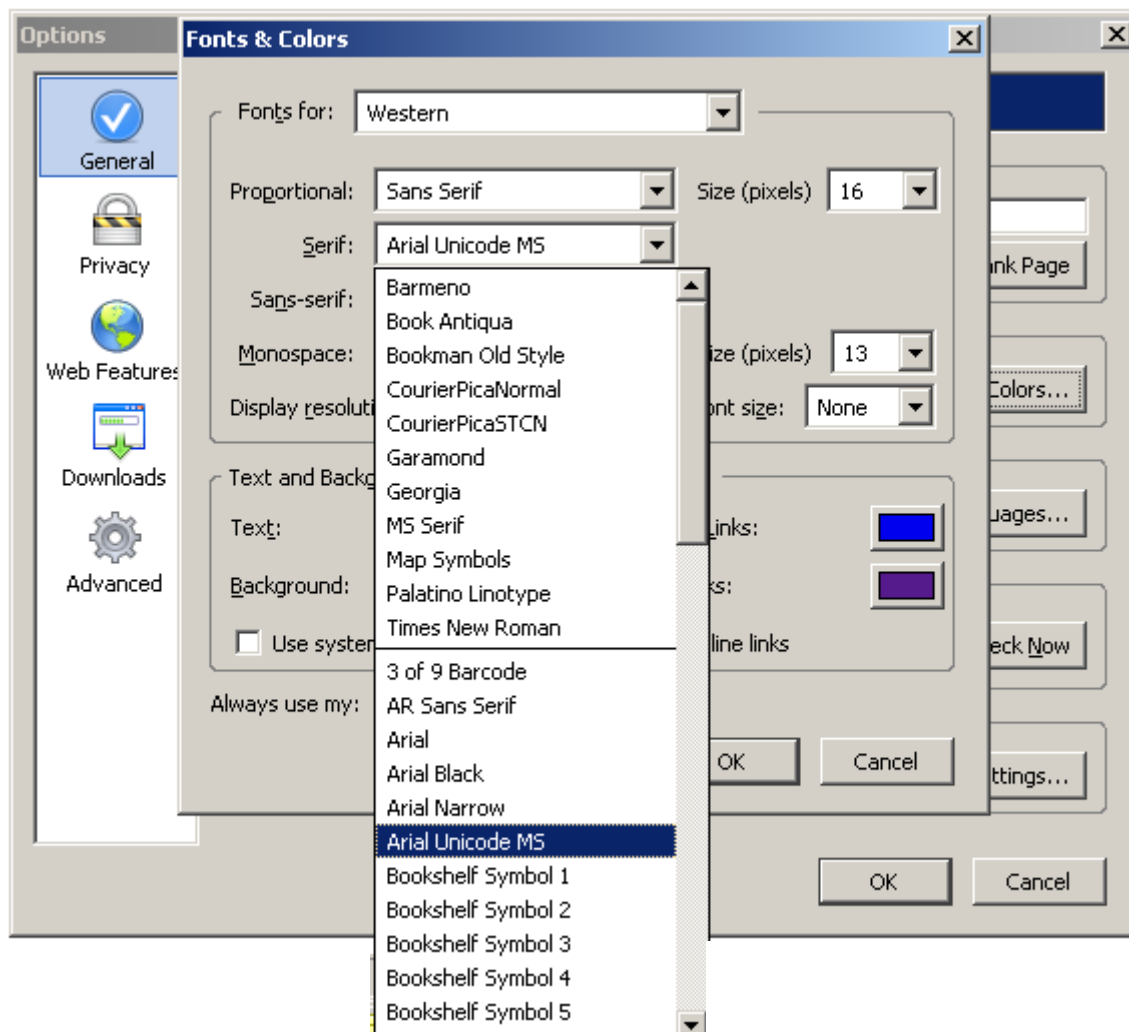


3. Firefox 1.0

1. Dans le menu **Tools** (Outils), sélectionnez le choix **Options**.
2. Dans la boîte de dialogue, choisissez **Fonts & Colors...**

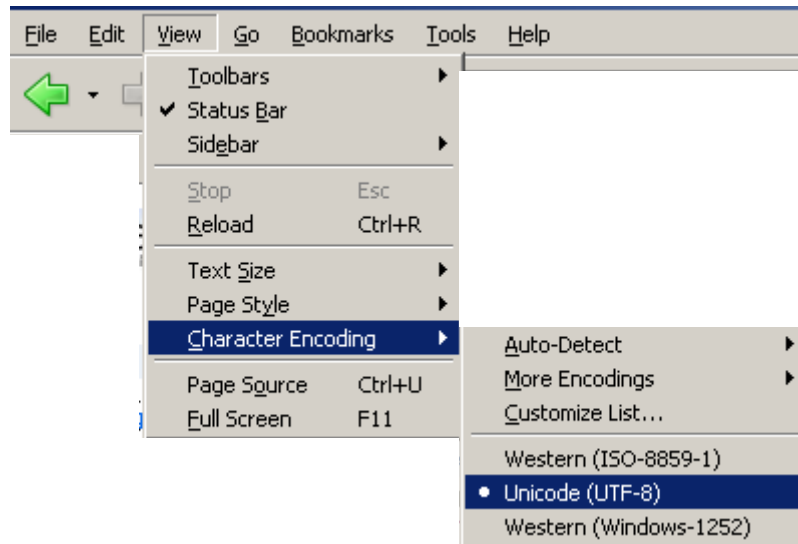


4. Dans la boîte de dialogue **Fonts & Colors...** ouvrir la fenêtre en cliquant sur la petite flèche à droite de la boîte **Fonts for:** et sélectionnez **Western** dans la liste déroulante.
5. Dans la boîte **Proportional:** choisissez **serif** ou **sans-serif**.
6. Dans la boîte **Serif:** choisissez votre police Unicode.
7. **Sans-Serif:** choisissez votre police Unicode.



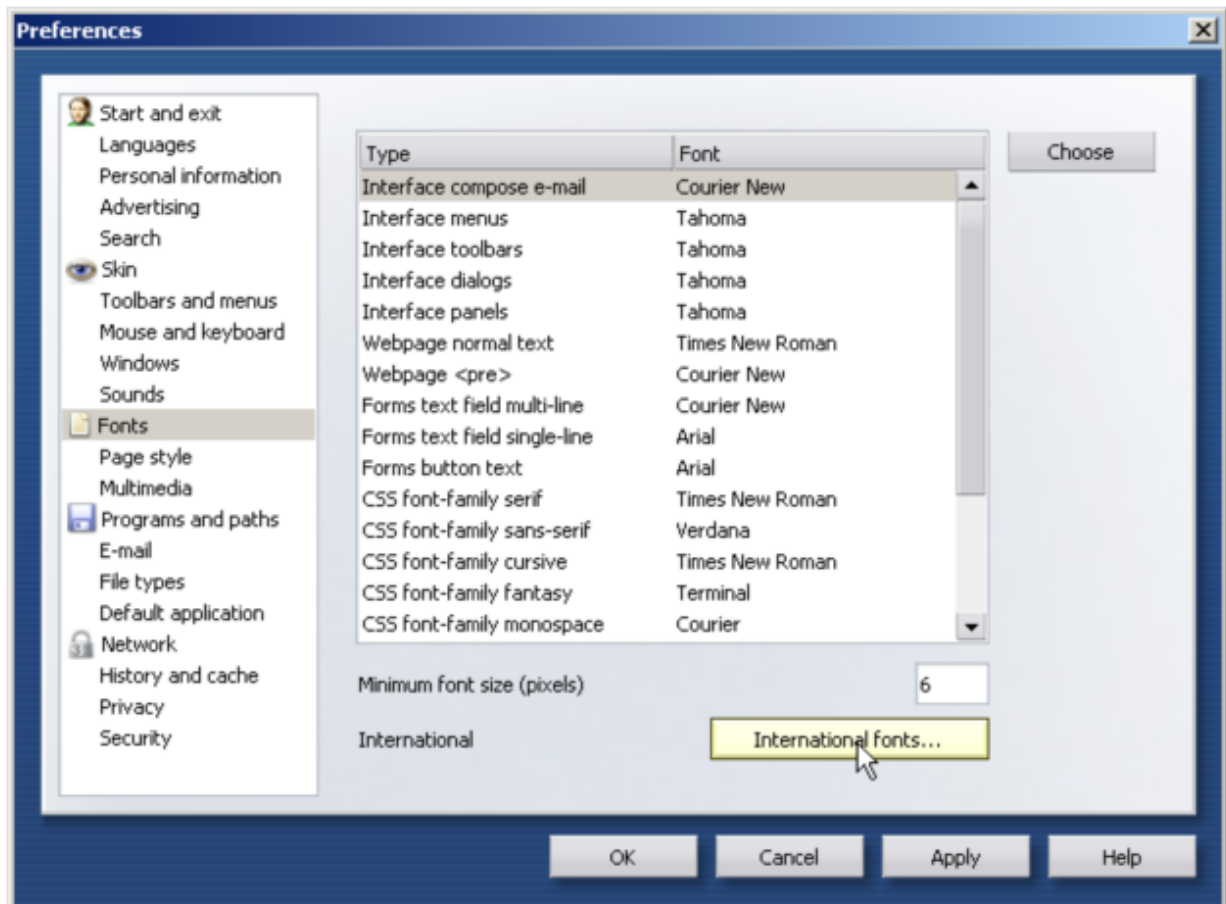
8. Cliquez **OK** pour fermer la boîte de dialogue **Fonts & Colors...**, puis cliquez **OK** pour fermer la boîte de dialogue **Options**

10. Sélectionner dans le menu **View** l'option **Character Encoding**.
11. Puis cliquez sur le choix **Unicode (UTF8)**



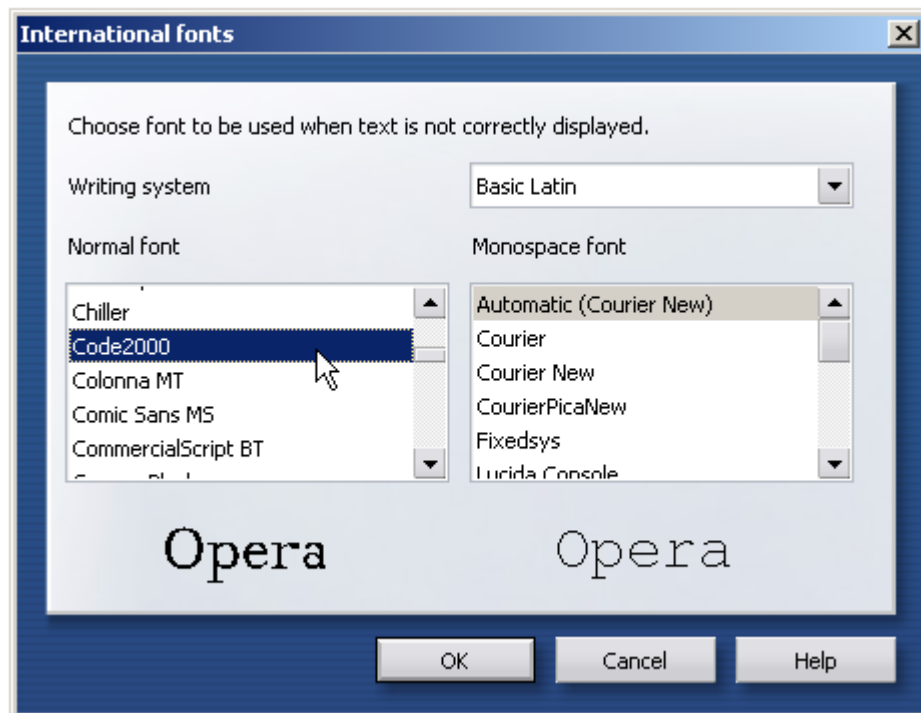
4. Opera 7.5

1. Dans le menu **Tools** choisissez l'option **Préférences...**



2. Dans la boîte de dialogue **Préférences** sélectionnez **Fonts**.

3. Cliquez sur le bouton **International Fonts...**



4. Dans la boîte de dialogue **International fonts** cliquez sur la flèche à droite dans **Writing system**, et choisissez l'option **Basic Latin**.
5. Dans la liste **Normal font**, choisissez votre police unicode dans la liste déroulante
6. Cliquez **OK** pour fermer la boîte de dialogue **International fonts**
7. Cliquez **OK** pour fermer la boîte de dialogue **Preferences**

8. Dans le menu **View** sélectionnez le choix **Encoding**, puis **Unicode** puis **UTF-8**

